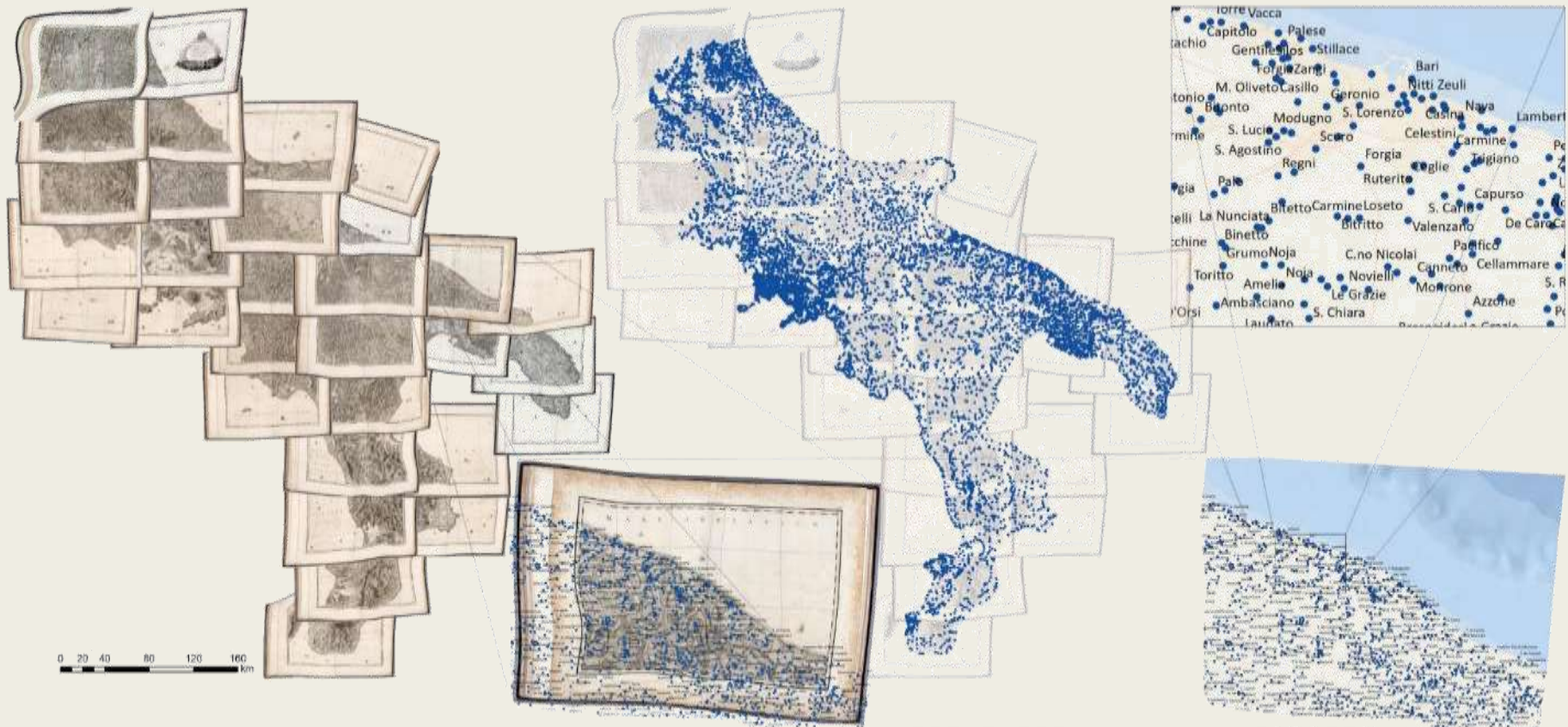


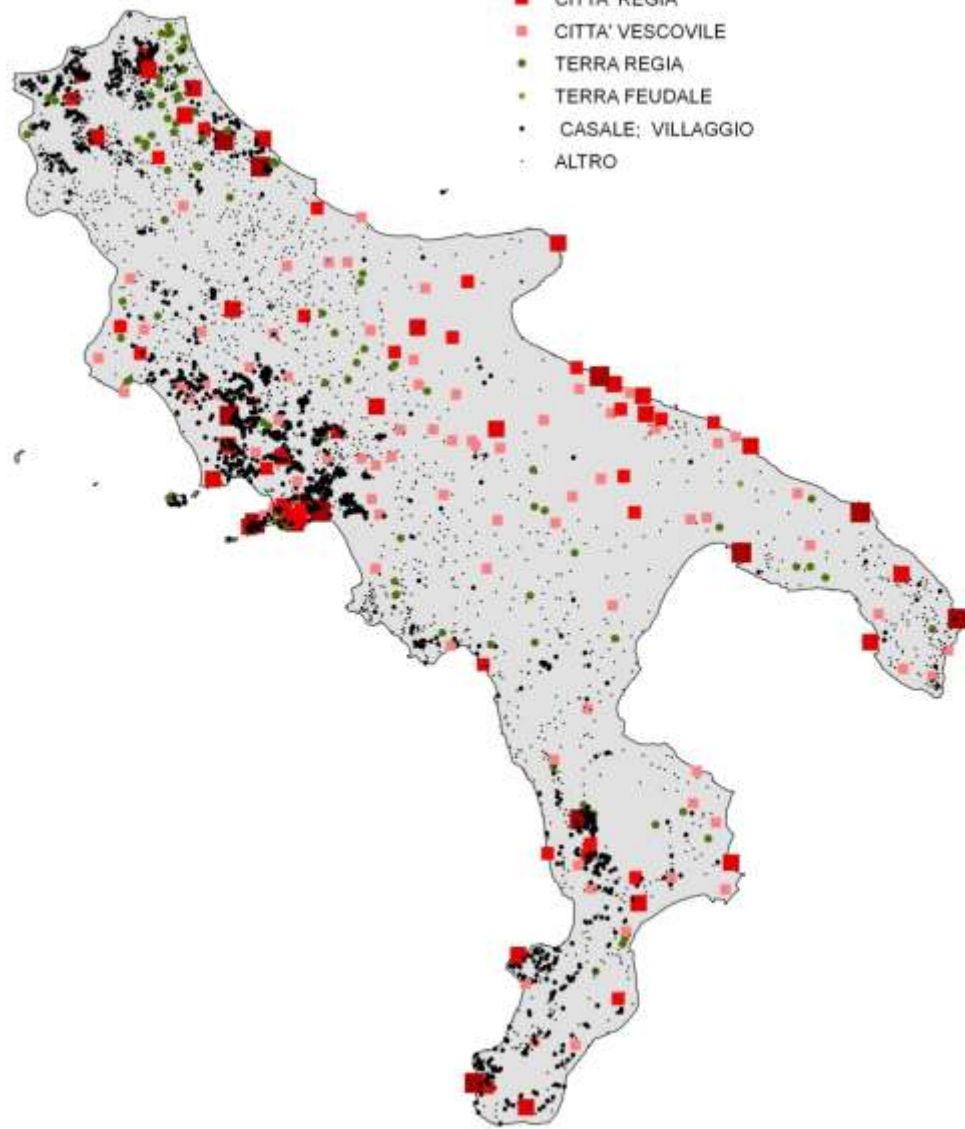
ATLANTE RIZZI ZANNONI - 1808

Ortorettifica cartografica e georeferenziazione di 31 tavole
Estrazione tramite puntamento di 9.999 toponimi per
successive individuazioni e confronti



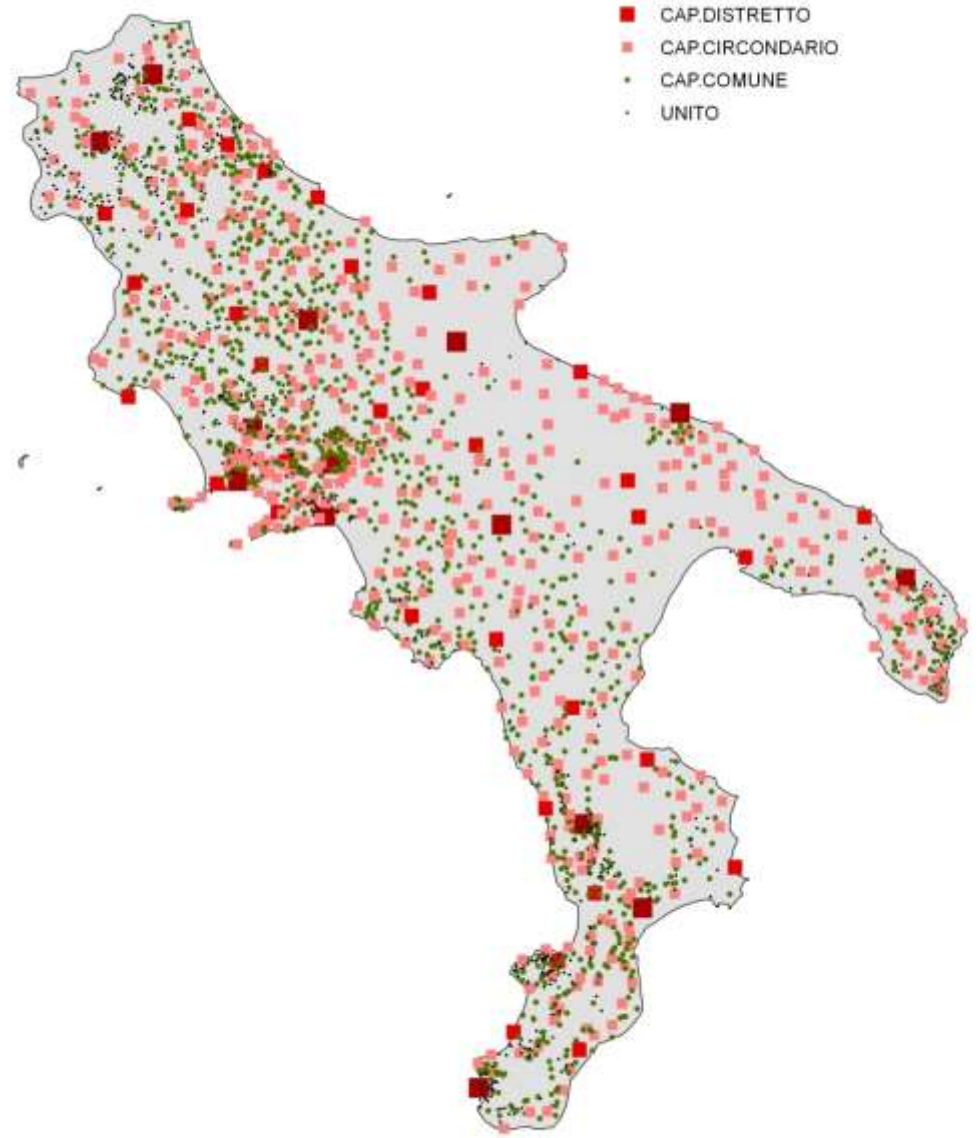


- CITTA' ARCIVESCOVILE REGIA
- CITTA' VESCOVILE REGIA
- CITTA' REGIA
- CITTA' VESCOVILE
- TERRA REGIA
- TERRA FEUDALE
- CASALE; VILLAGGIO
- ALTRO



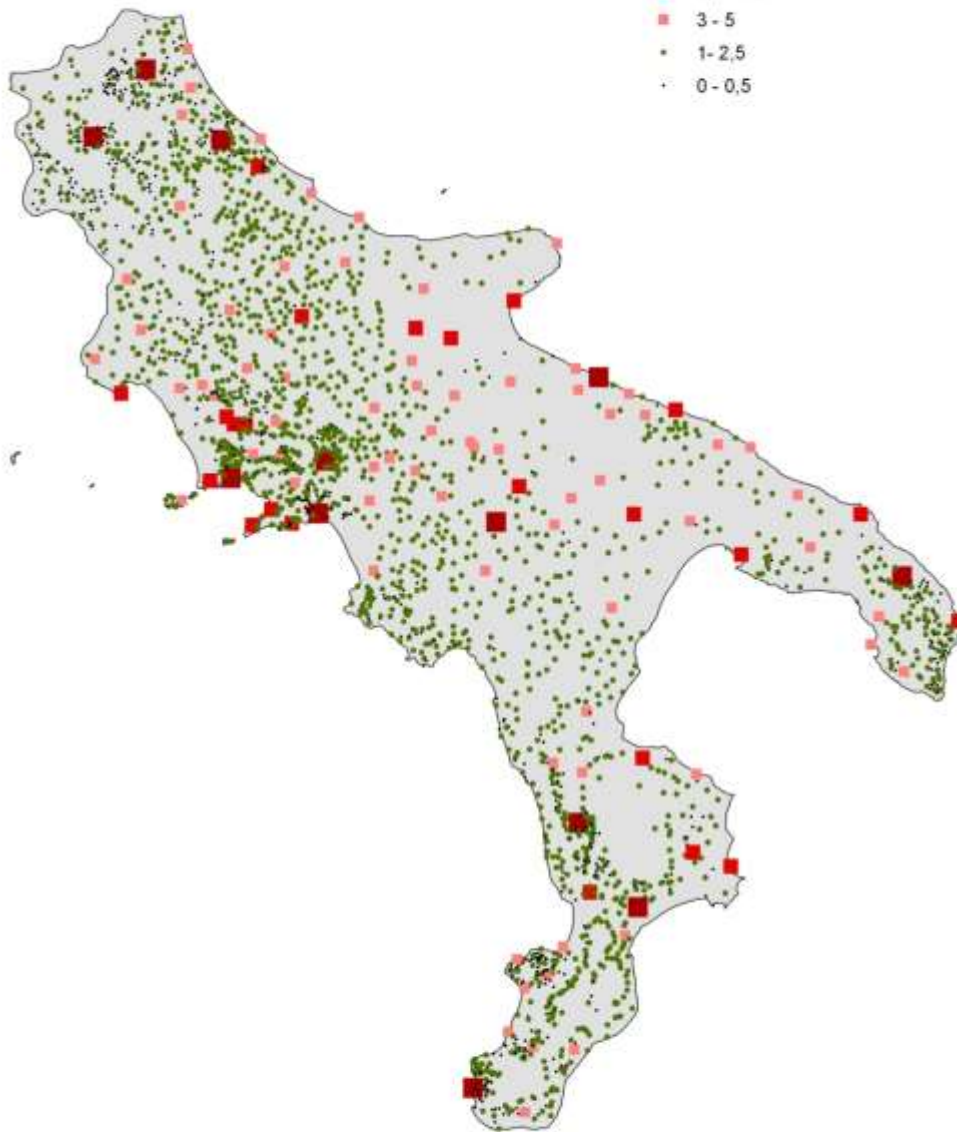


- CAP.PROVINCIA
- CAP.DISTRETTO
- CAP.CIRCONDARIO
- CAP.COMUNE
- UNITO



Indici di gravitazione

- 10,5 - 16
- 5,5 - 10
- 3 - 5
- 1 - 2,5
- 0 - 0,5

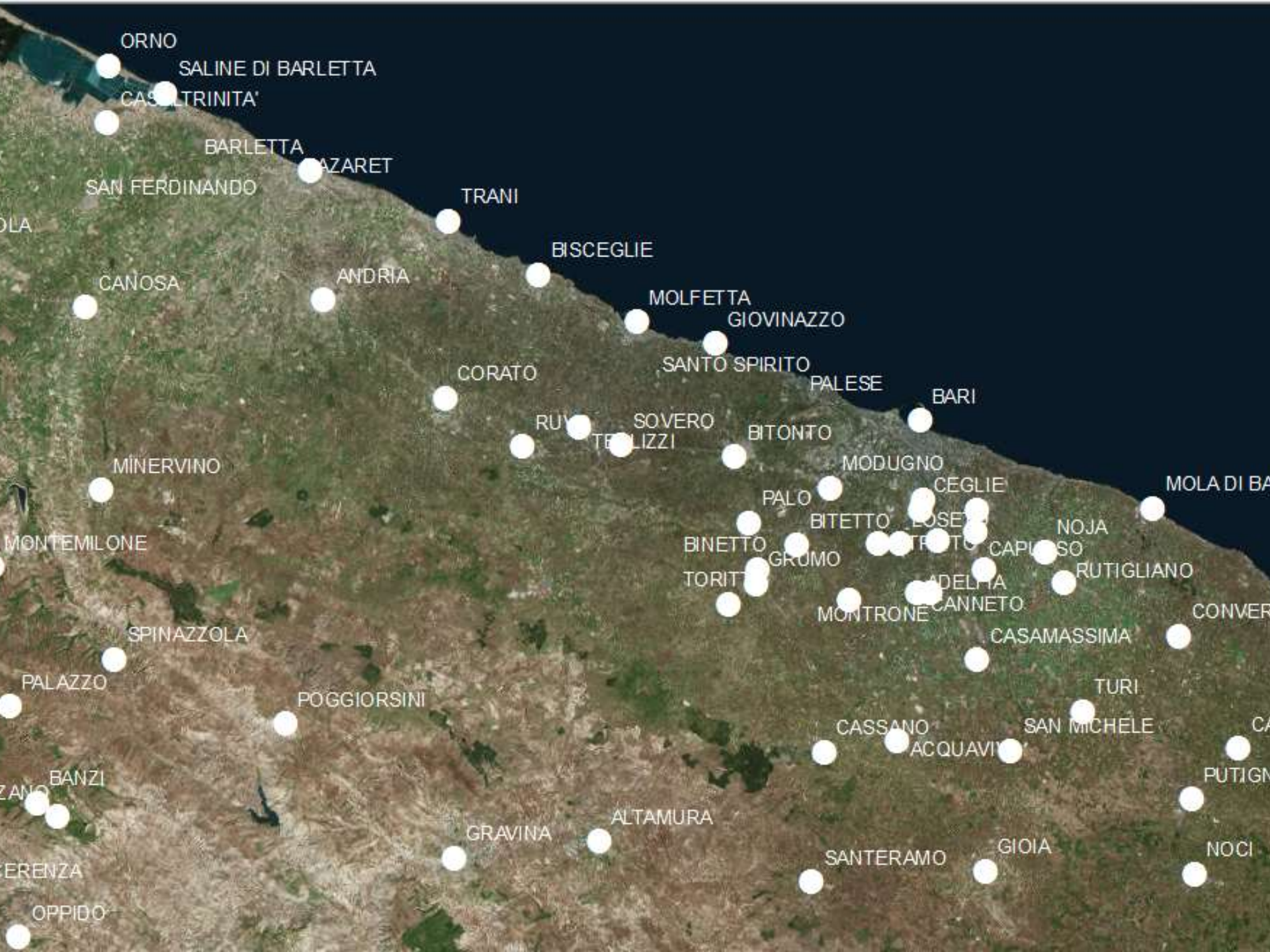


1443



2001





ORNO

SALINE DI BARLETTA

CASALTRINITA'

BARLETTA

MAZARET

SAN FERDINANDO

TRANI

BISCEGLIE

CANOSA

ANDRIA

MOLFETTA

GIOVINAZZO

CORATO

SANTO SPIRITO

PALESE

BARI

MINERVINO

RUVI

SOVERO

BITONTO

MODUGNO

CEGLIE

MOLA DI B...

MONTEMILONE

PALO

BITETTO

LOSETO

NOJA

BINETTO

GRUMO

TRINITO

CAPUANO

RUTIGLIANO

TORITTO

MONTRONE

ADELFA

CANNETO

CONVER...

SPINAZZOLA

CASAMASSIMA

PALAZZO

POGGIORSINI

TURI

CASSANO

ACQUAVIVA

SAN MICHELE

...

BANZI

ALTAMURA

CA...

PUTIGN...

...

OPPIDO

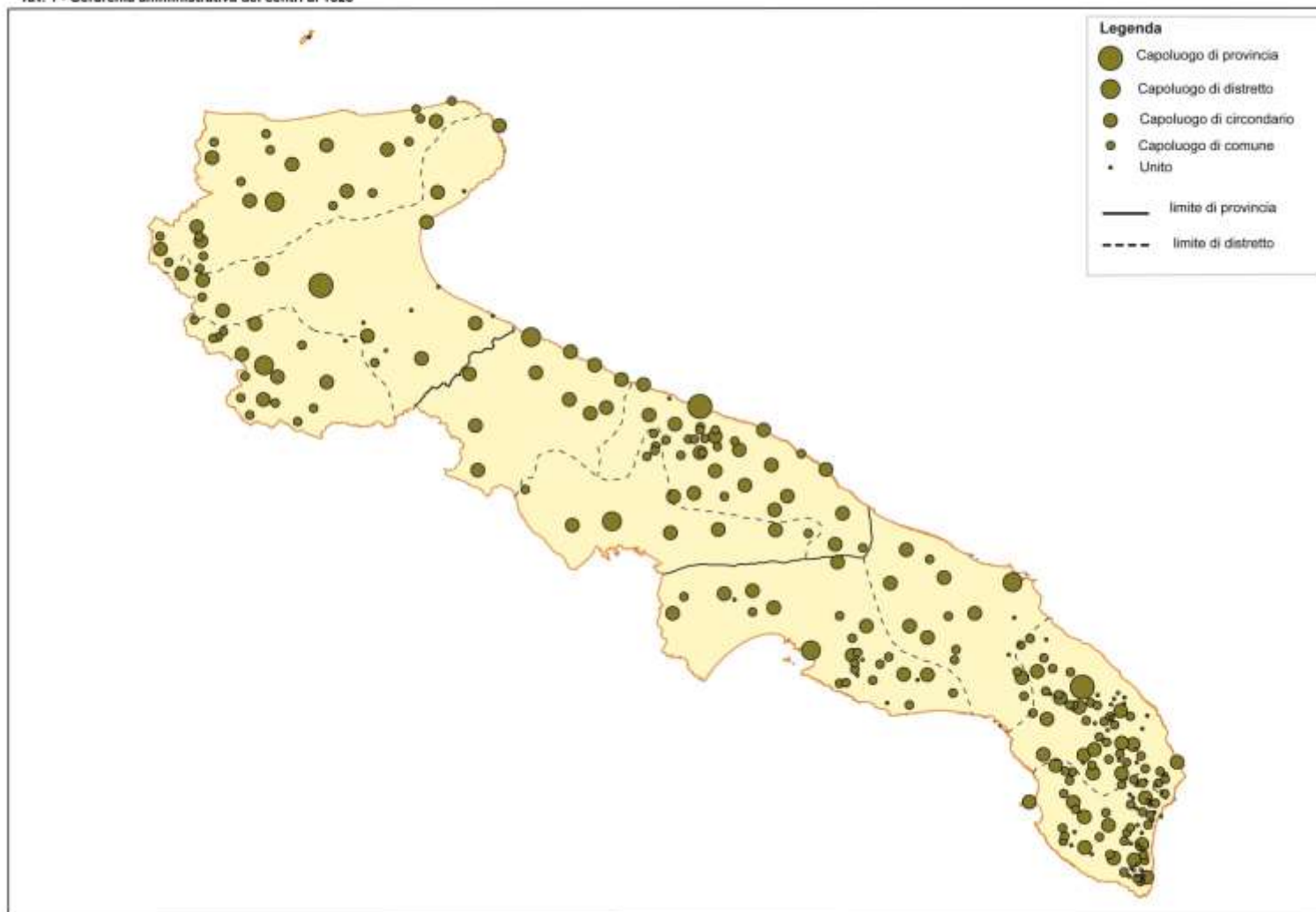
GRAVINA

SANTERAMO

GIOIA

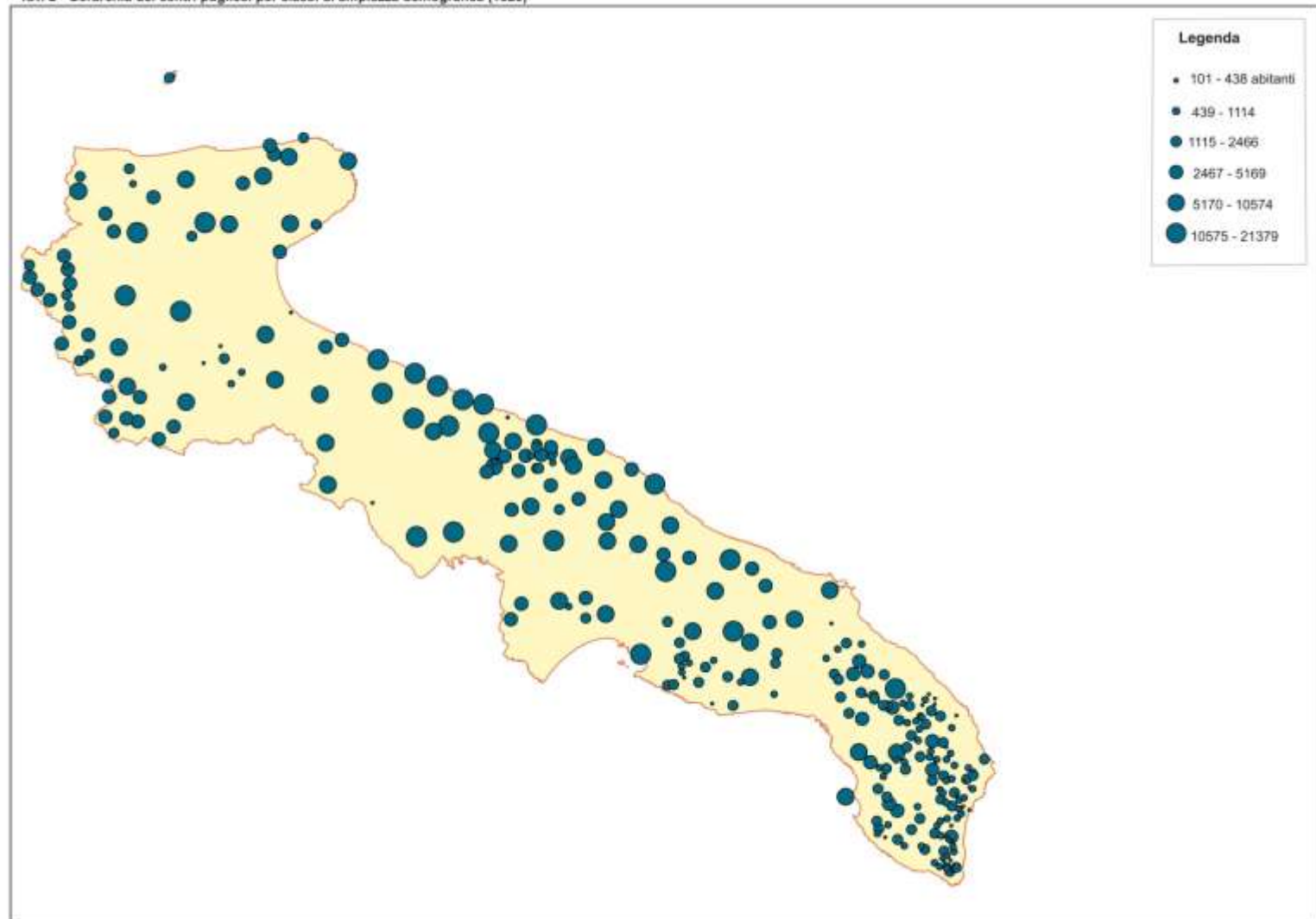
NOCI

Tav. 1 - Gerarchia amministrativa dei centri al 1828



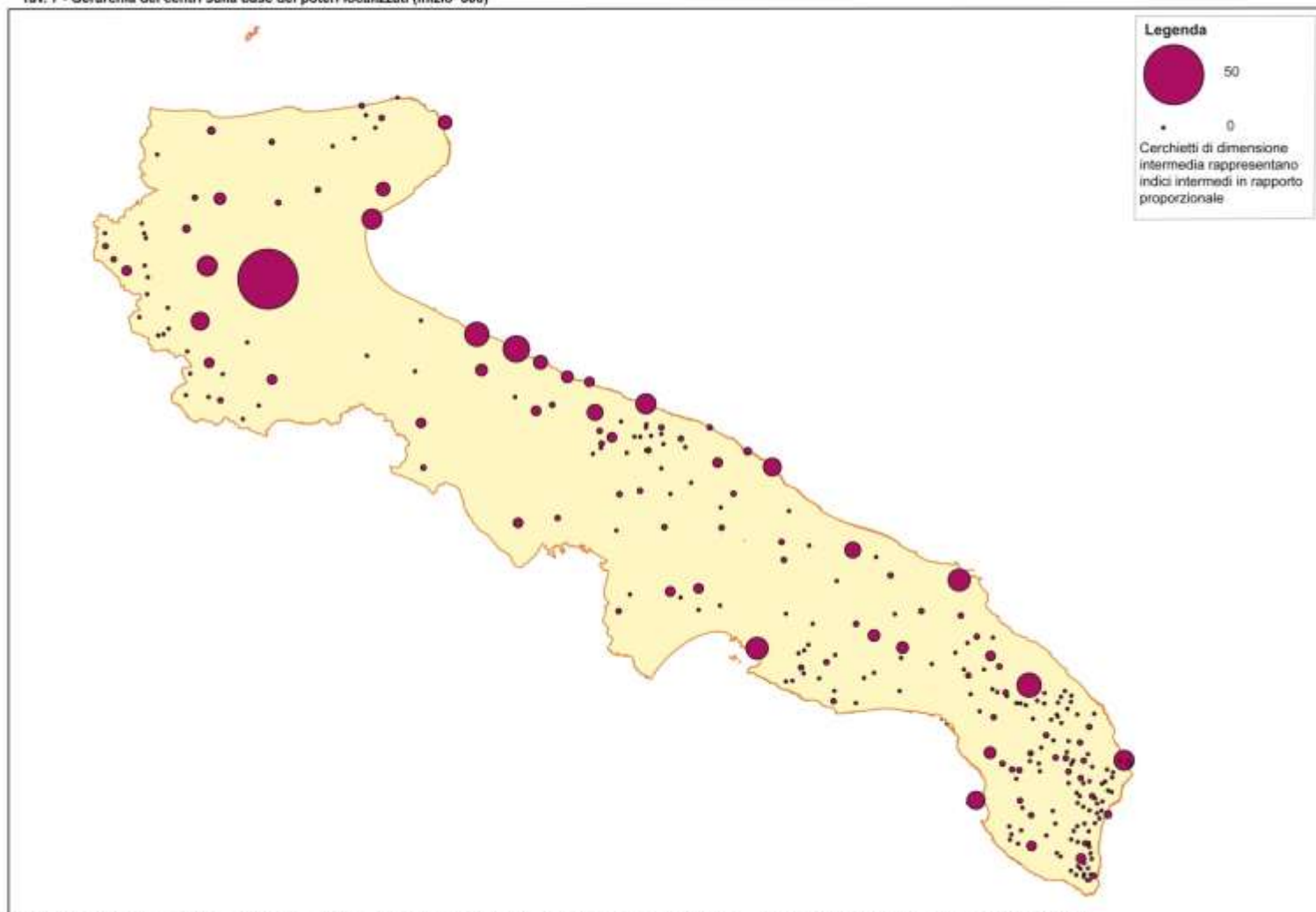
Francesco de Pinto, Giacomo Polignano, Biagio Salvemini, Carte dei moderni, repertori degli antichi. Per una cartografia dell'insediamento pugliese da antico regime e monarchia amministrativa

Tav. 2 - Gerarchia dei centri pugliesi per classi di ampiezza demografica (1828)



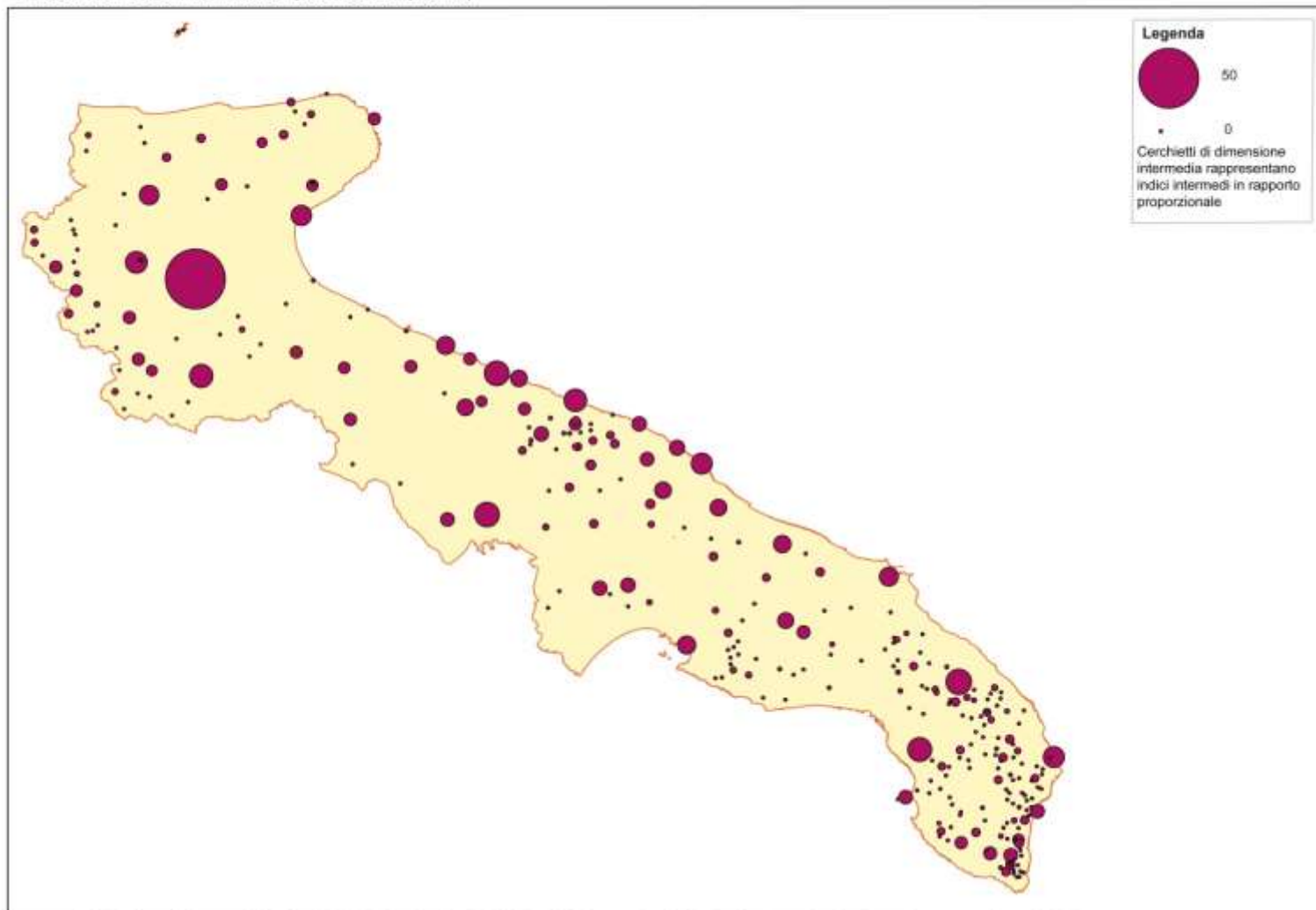
Francesca de Pinto, Giacomo Polignano, Biagio Salvemini, *Carte dei moderni, repertori degli antichi. Per una cartografia dell'insediamento pugliese fra antico regime e monarchia amministrativa*

Tav. 7 - Gerarchia dei centri sulla base dei poteri localizzati (inizio '600)



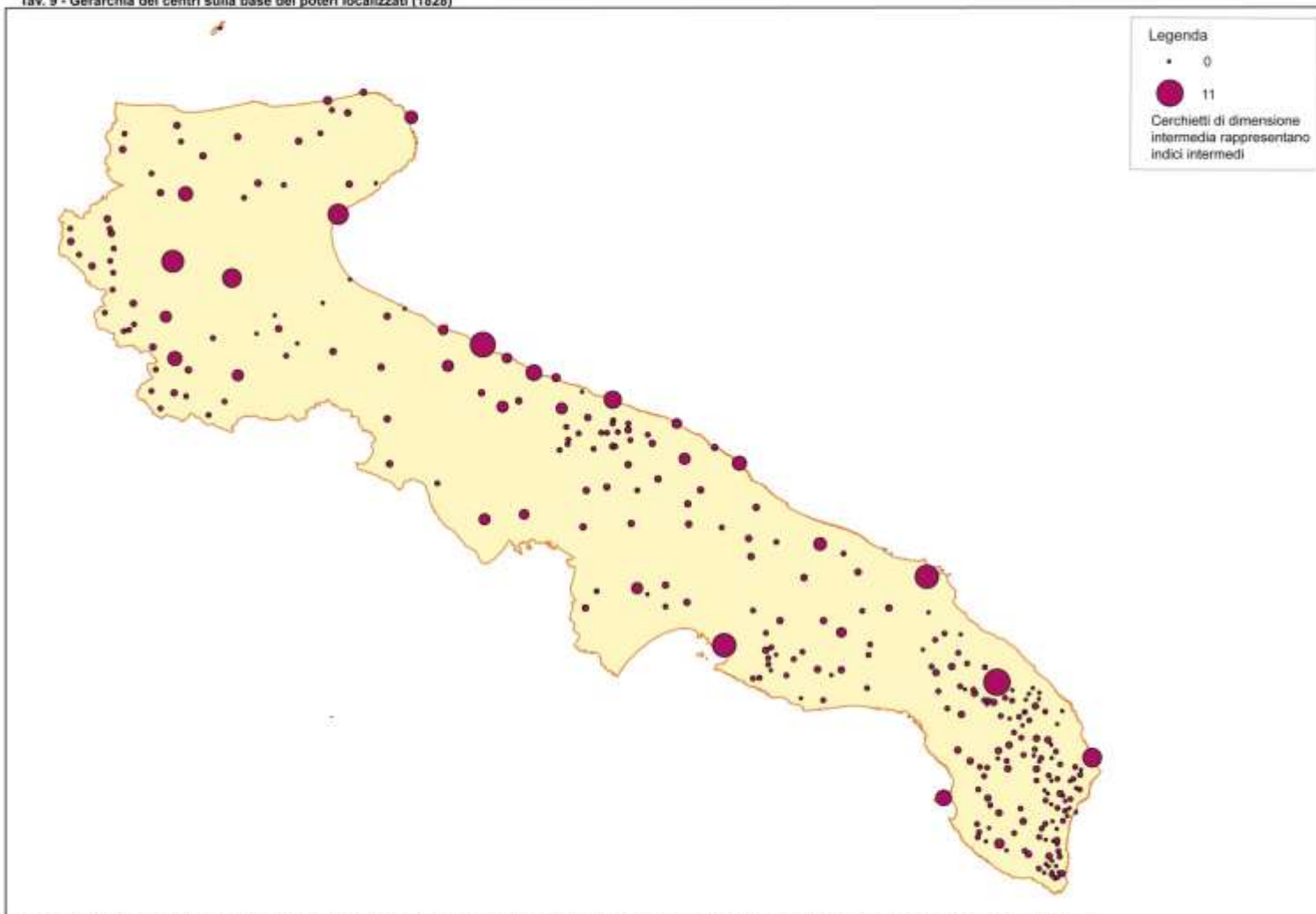
Francesca de Pinto, Giacomo Polignano, Biagio Salvemini, Carte dei nodemi, repertori degli antichi. Per una cartografia dell'insediamento pugliese fra antico regime e monarchia amministrativa

Tav. 8 - Gerarchia dei centri sulla base dei poteri localizzati (fine '700)



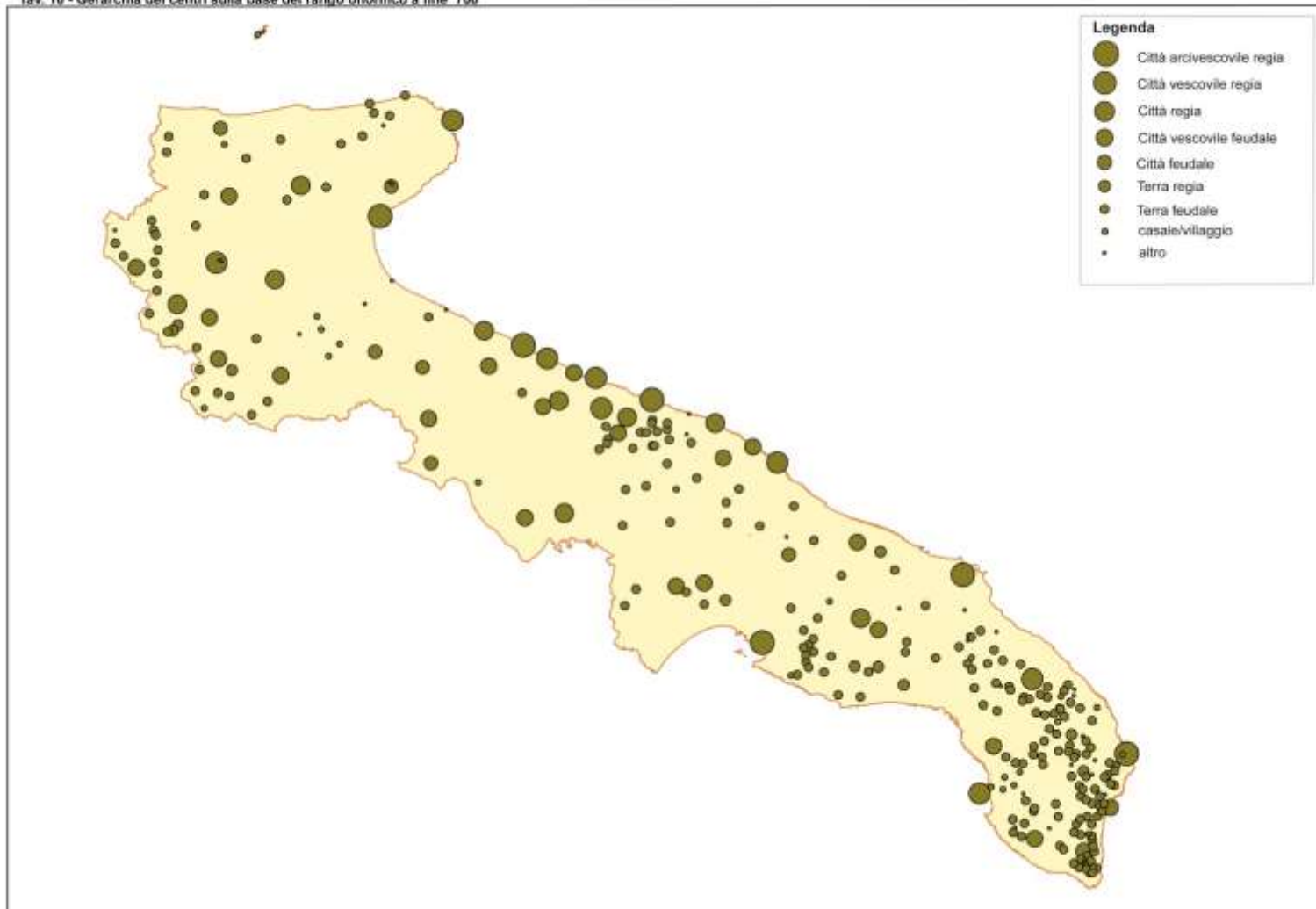
Francesca de Pinto, Giacomo Polignano, Biagio Salvemini, *Carte dei moderni, repertori degli antichi. Per una cartografia dell'insediamento pugliese fra antico regime e monarchia amministrativa*

Tav. 9 - Gerarchia dei centri sulla base dei poteri localizzati (1828)



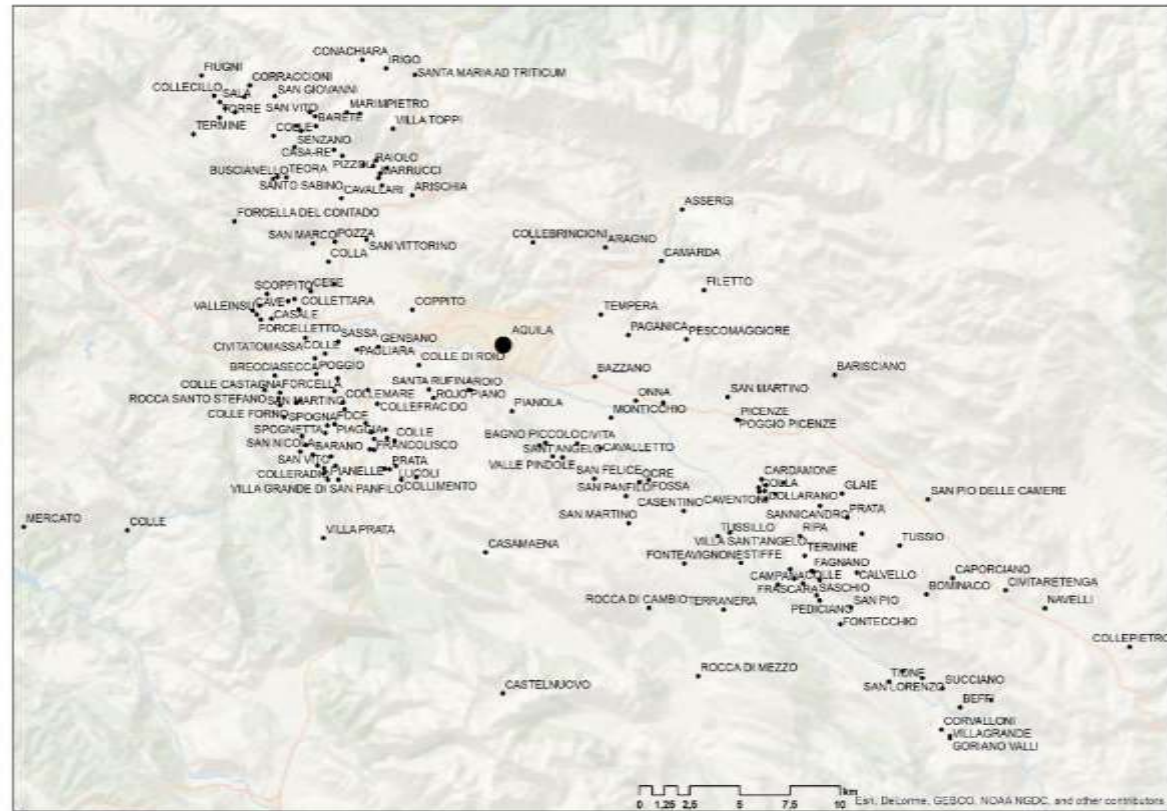
Francesca de Pinto, Giacomo Polignano, Biagio Salvemini, *Carte dei moderni, repertori degli antichi. Per una cartografia dell'insediamento pugliese fra antico regime e monarchia amministrativa*

Tav. 10 - Gerarchia dei centri sulla base del rango onorifico a fine '700

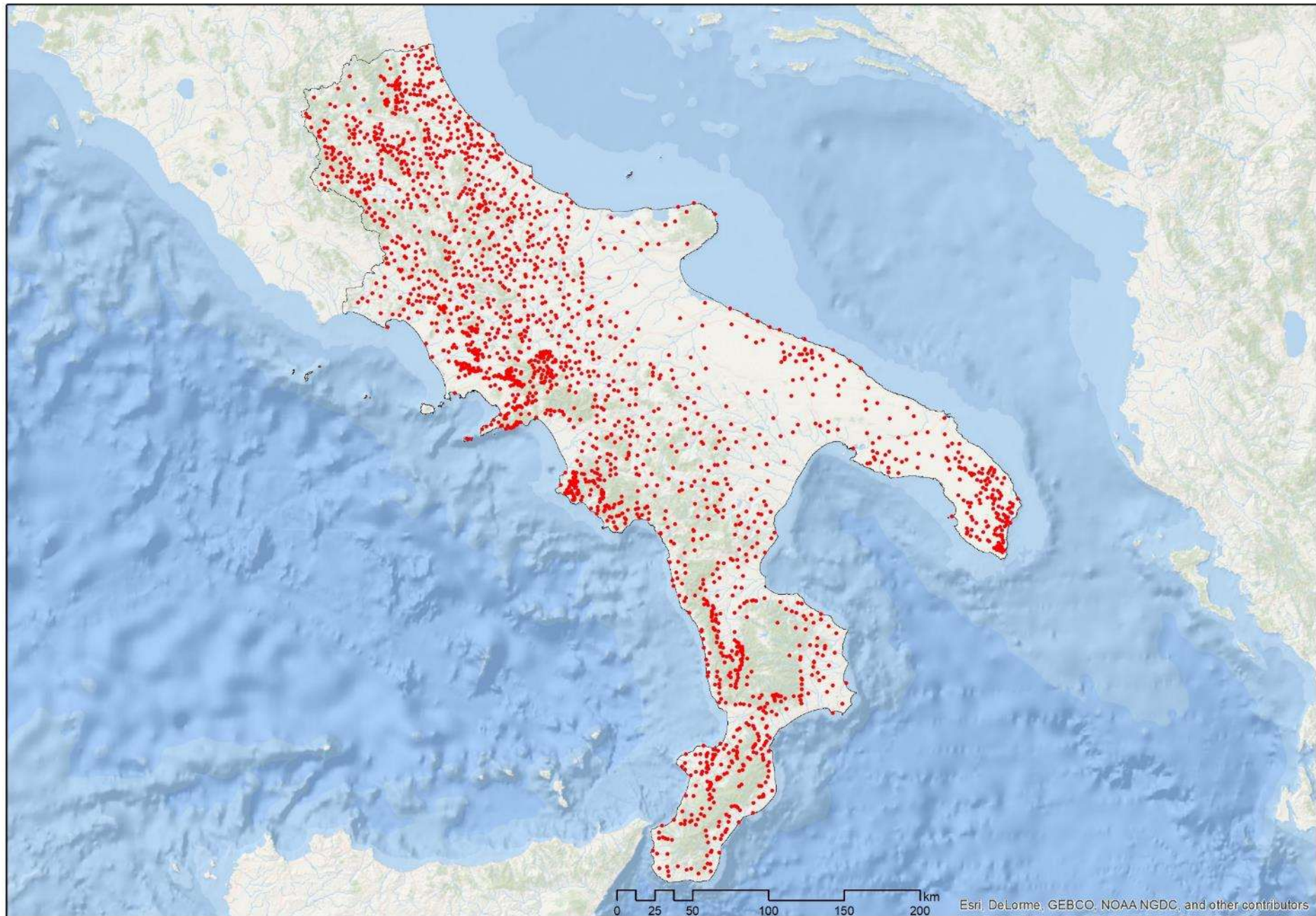


Francesca de Pinto, Giacomo Polignano, Biagio Salvemini, Carte dei moderni, repertori degli antichi. Per una cartografia dell'insediamento pugliese fra antico regime e monarchia amministrativa

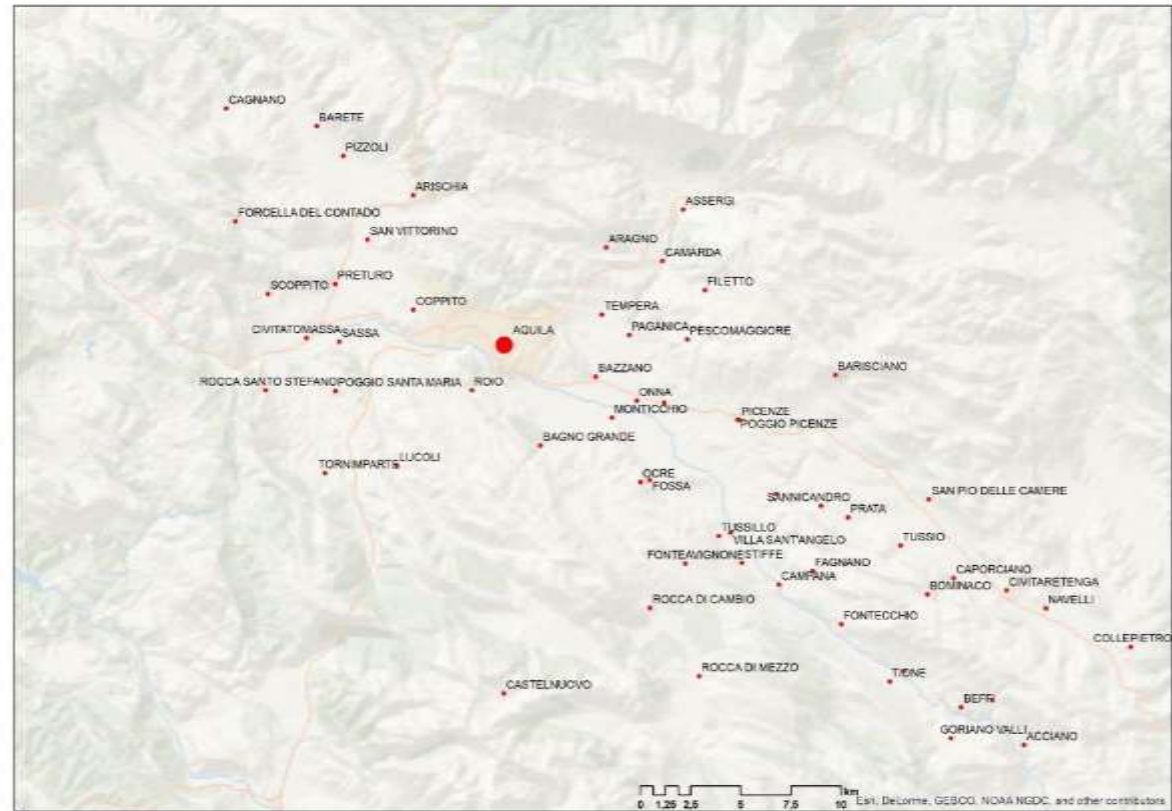
Dizionario Geografico Ragionato, 1797-1816

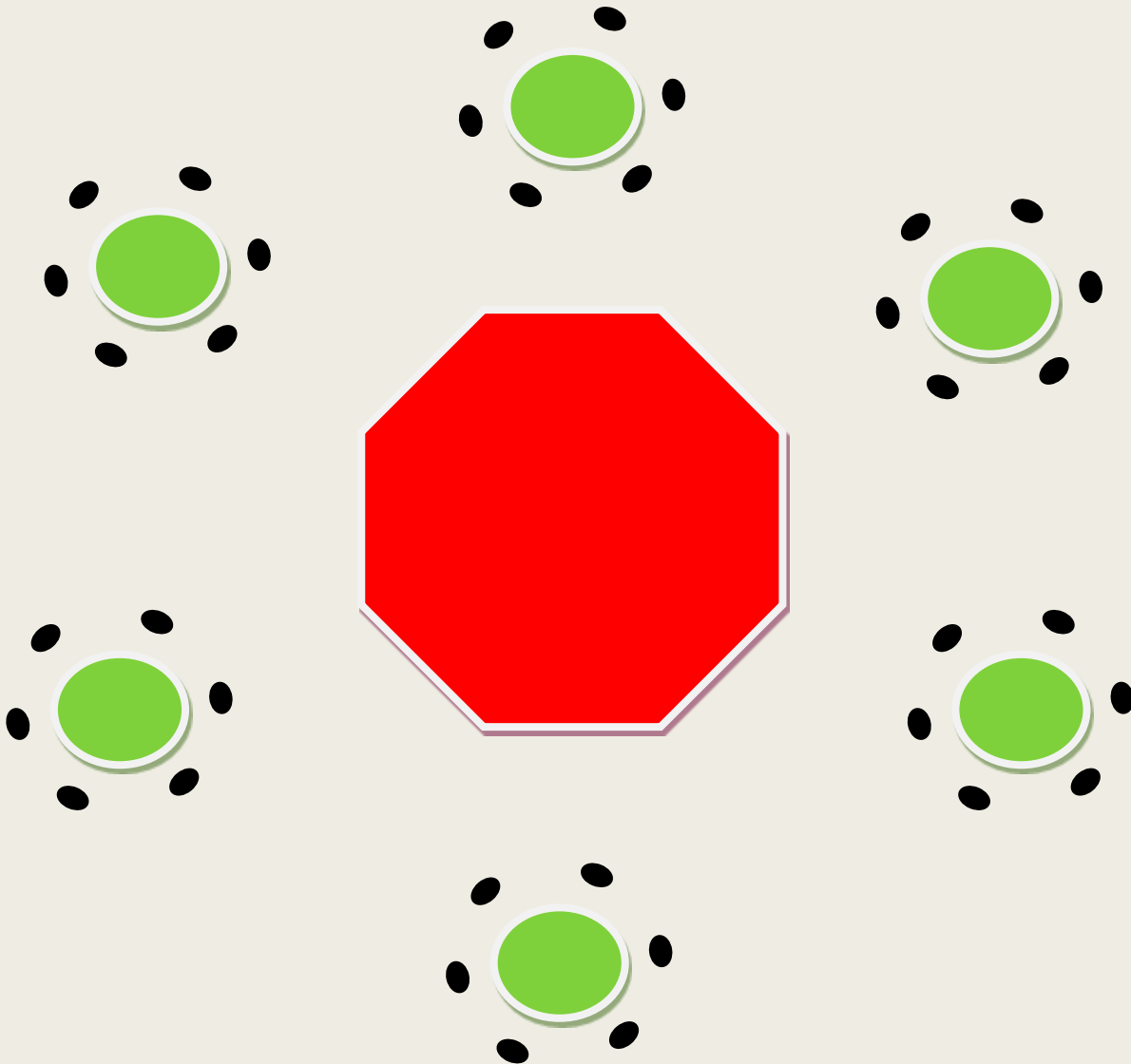


Catasti Onciari, 1741-1797



Catasti Onciari, 1741-1797





Composizione professionale nella prima età moderna

	numero fuochi	% addetti agricoltura	% marit- timi	% artig. commerc.	% profess e funzionari	% servitori	N° profess e mestieri non agricoli
Bari							
1598-99	2037	50,4	7,4	37,9	5,2	-	110
1636	1934	45,6	9,6	37,7	5,4	1,6	90
Monopoli							
1627	1346	62	4,4	27,8	5,5	-	60
Bisceglie							
secondo '500	1027	77,4	3,5	16,3	2,4	-	50
Molfetta							
1561	626	74,1	2,2	18,4	5,3	-	35
Palo							
1633-34	445	85,6	-	13	1,3	-	18

Composizione professionale a metà Settecento

	numero fuochi	% addetti agricoltura	%marit- timi	%artig. commerc.	%profess. e funzionari	%servitori	N° profess. e mestieri non agricoli
Bari	3296	43,9	12,3	33,3	4,5	3	140
Barletta	2210	67,6	9,7	16,1	5,3	1,3	60
Altamura	2021	78,3	-	15,8	4,9	0,9	46
Bitonto	1943	84,5	-	13,2	2,3	-	-
Monopoli	1764	60	5	28,6	4,2	1,8	80
Molfetta	1563	59,4	16	20,5	2,9	1,2	70
Corato	1495	80,6	-	16,4	2	1	50
Gravina	1488	80	-	17	1	0,7	40
Bisceglie	1471	72,9	6	17,5	2,6	0,9	60
Trani	1262	51,1	17,2	25,7	5,9	-	-
Mola	1149	65,6	11,5	20	2,4	0,4	45
Giovinazzo	963	68,9	8,1	17,2	4,4	1,3	60
Palo	775	85,7	-	11,6	2,7	-	23
Santeramo	638	90,1	-	4,9	4	0,1	20
Spinazzola	636	87,7	-	10,7	1,6	-	22
Rutigliano	577	53,9	-	43,3	2,4	0,3	40
Cassano	575	81,2	-	17,2	1,4	-	23
Casamassima	452	85	-	10,8	4,2	-	17
Minervino	396	81,1	-	17,6	1,3	-	25
Triggiano	396	85,4	1	10,6	3	-	19
Bitetto	395	87,3	-	10,9	1,8	-	23
Bitritto	360	81,9	-	14,7	3,3	-	15
Sannicandro	261	92,3	-	5,4	2,3	-	12
Sammichele	178	97,2	-	2,8	-	-	-
Binetto	131	96,2	-	2,8	-	-	4

Distribuzione delle navi e delle quantità esportate per porti di destinazione, 1721 (A = numero navi; B = % salme)

	<u>Ferrara</u>		<u>Trieste</u>		<u>Venezia</u>		<u>Porti Dalmati</u>		<u>Livorno</u>		<u>Genova</u>	
	A	B	A	B	A	B	A	B	A	B	A	B
Bisceglie	8	75	-	-	-	-	1	1,8	-	-	1	23,1
Molfetta	14	92	1	8	-	-	-	-	-	-	-	-
Giovinazzo	6	51	1	7	2	40	1	2	-	-	-	-
Bari	27	100	-	-	-	-	-	-	-	-	-	-
Mola	7	97	-	-	-	-	1	3	-	-	-	-
Monopoli	11	67	-	-	1	1,4	-	-	3	29	-	-
Totale	73	84	2	2	3	3	3	0,3	3	9	1	2

Navi e merci giunte a Trieste dai porti pugliesi, battenti bandiera napoletana, dal 1.11.1776 al 31.10.1778

da Manfredonia	13	cappari, comino, lana, libri, manna, pelli di agnello, seta, stracci, altro
Barletta	9	sale, olio, moscato, fave, legumi
Trani	1	legna da fuoco
Bisceglie	6	mandorle, tartaro, olio, legumi, carrube, fichi, orzo
Molfetta	27	olio, mandorle, carrube, stracci, pelli, manna, tartaro
Giovinazzo	17	olio, mandorle, carrube
Bari	27	olio, tartaro, mandorle, carrube, pelli, anici, fichi, zizole, finocchi, aceto, comino, seterie
Mola	29	olio, mandorle, carrube, stracci, pelli, lino
Monopoli	13	olio, mandorle, pelli, liquirizia, anici, carrube, manifatture di cotone, manna
Gallipoli	2	mandorle, biancheria di cotone, seteria

Olio esportato da Bari, Monopoli e Molfetta, vari anni (salme)

	Bari	Molfetta	Monopoli
1783	-	-	2576
....			
1788	-	2428*	-
1789	-	3458	-
1790	-	6766	-
...			
1792	3380	-	-
1793	4615	-	-
1795	-	5145	4118
....			
1801	3535	-	2403
1804	-	-	1800
1805	3500	-	2015
1806	5694	-	-
1807	9753	-	-
1808	7288	-	-

*Parziale.

Olio esportato dai principali porti pugliesi in salme di 165 rotola (medie annue)

	fine Settecento	1818-32	1835-39	1851-65	1875-95
Bari	4.500	-	23.413	43.569	136.520
Molfetta	4.500	-	12.472	9.234	15.372
Monopoli	4.500	-	17.470	-	13.515
Bisceglie	1.500	-	2.868	-	5.543
Mola	1.500	-	3.635	-	-
Gallipoli	22.000	34.350	44.326	50.531	46.672
Brindisi		8.154	4.450	-	
Taranto	(12.000)	15.292	8.389	-	(69.939)

1875-1879: Percentuali del movimento commerciale delle principali piazze mercantili di Terra di Bari sul movimento commerciale provinciale (medie annue).

Bari	64,3
Barletta	19,6
Molfetta	7,5
Trani	4
Monopoli	2,5
Bisceglie	1,1
Mola e Polignano	0,7
Giovinazzo e S. Spirito	0,3
Gioia e Acquaviva	0,8

1877-1878 % dei singoli scali sul movimento commerciale provinciale per ferrovia, in valore

	importazione	«estrazioni»
Bari	57,9	47,3
Barletta	25,4	22,4
Molfetta	7,4	12,6
Trani	3,4	6,1
Monopoli	1,6	4,8
Bisceglie	1,7	2,9
Gioia	1,4	1,8
Terra di Bari	100	100

Composizione merceologica delle “estrazioni” dai principali centri mercantili di Terra di Bari.

	1873-74	1877-78		1887-88	
	% sulle "estrazioni" totali della città	% sulle "estrazioni" totali della città	% sulle "estrazioni" provinciali della merce	% sulle "estrazioni" totali della città	% sulle "estrazioni" provinciali della merce
<u>Bari</u>					
olio	51,5	50,4	79,2	40,4	77,5
vino	0,6	0,9	7,4	12	22,8
grano	2,7	6,7	19,2	1,5	77,7
mandorle	21,1	16,6	92,4	16,3	94,1
totale	75,9	74,6		70,2	
<u>Barletta</u>					
olio		0,2	0,1	0,3	0,2
vino		19,8	66,8	89,4	59,3
grano		62,8	75,6	0,6	10,1
mandorle		0,7	1,6	0,04	0,1
totale		83,5		90,3	
<u>Molfetta</u>					
Olio		45,4	8,4	45,1	8,1
vino		6,8	6,4	11,1	2
grano		0,5	0,2	0,1	0,5
mandorle		8,5	5,6	5,6	3
totale		61,2		61,9	
<u>Trani</u>					
olio		11,5	0,9	2,1	0,3
vino		28,3	11,7	52,2	7,8
grano		15,3	2,3	0,3	1
mandorle		0,6	0,2	0,5	0,2
totale		55,7			

**Composizione professionale in alcuni centri pugliesi secondo i censimenti
(percentuali)**

	Agricoltura e pastorizia		pesca e caccia		navigazione		industria com- mercio, trasporti		professioni e pubblico impiego		Servizio a domicilio	
	1881	1901	1881	1901	1881	1901	1881	1901	1881	1901	1881	1901
Bari	15,3	12,3	0,5	0,6	5,6	3	60,4	64	15,3	19,4	2,8	0,7
Barletta	45,8	53,8	0,3	0,2	5,6	2,7	40,9	34,3	5,2	8,7	2,2	0,2
Molfetta	-	44	-	7,8	-	5,1	-	38,3	-	4,6	-	0,1
Bisceglie	-	68,1	-	0,6	-	2,4	-	24,2	-	4,6	-	-
Trani	-	42,5	-	0,2	-	-	-	42,3	-	12,4	-	0,5
Bitonto	-	67,7	-	0,1	-	1,2	-	24,5	-	6,5	-	-
0,05												
Andria	-	74,4	-	-	-	-	-	21,2	-	-	4,3	-
Corato	-	78,5	-	-	-	--	18,1	-	3,4	-	-	-
Altamura	72,5	-	-	-	-	-	23	-	3,2	-	-	1,2
			-									
Taranto	29,7	23,4	8,4	6	4,8	1,1	47,2	46,7	7,4	22,2	2,4	0,5
Brindisi	44	-	3,7	-	3,9	-	35,7	-	9,3	-	3,3	-
Lecce	20,4	22,1	-	-	-	0,1	52	52,6	21,7	22,8	-	5,9
			2,4									
Gallipoli	21,4	-	8,6	-	4,1	-	57,2	-	5,9	-	2,7	-
Foggia	19,9	38,7	-	-	-	-	64,8	45,1	10,1	15,7	-	5,2
			0,4									
S. Severo	56,9	59,6	-	-	-	-	34,4	31,3	4,4	8,7	4,3	0,3
Cerignola	-	69,3	-	-	-	-	-	24,3	-	6,1	-	0,3
Bovino	69,2	-	-	-	-	-	24,1	-	5,2	-	1,5	-
Puglia	64	64,7	0,5	0,8	1,3	0,8	28,1	27,1	4,3	6,3	1,6	0,2

1901. Composizione professionale degli addetti all'agricoltura nelle province pugliesi secondo i censimenti (percentuali)

I dati riguardano maschi e femmine di età superiore agli 8 anni e non prendono in considerazione le categorie, del resto di scarsissima consistenza, che non esplicitano il loro rapporto con la terra (esempio: giardinieri, boscaioli, ecc.).

	Terra di Bari	Capitanata	Terra d'Otranto	Italia
Agricoltori in proprio	15,5	15,8	16,6	28
Mezzadri, coloni, enfiteuti, fittavoli	8,2	8,2	11,4	29,9
Salariati fissi	10,3	11,7	10,8	11,4
Giornalieri	66	64,3	61,3	30,7

